

คู่มือภาษี

สำหรับวิสาหกิจชุมชน





## คำนำ

วิสาหกิจชุมชนประกอบการในรูปของห้างหุ้นส่วนสามัญหรือคณะบุคคลที่มีใช้นิติบุคคล บริษัทจำกัด หรือห้างหุ้นส่วนนิติบุคคล มีหน้าที่เสียภาษีอากรตามประมวลรัษฎากร กรมสรรพากรได้จัดทำคู่มือภาษีสำหรับวิสาหกิจชุมชนที่ประกอบการในรูปของห้างหุ้นส่วนสามัญหรือคณะบุคคลที่มีใช้นิติบุคคล เพื่อให้วิสาหกิจชุมชนได้รู้และเข้าใจถึงบทบาทหน้าที่ทางภาษีอากร ตลอดจนแนวทางปฏิบัติได้ถูกต้องตรงกัน

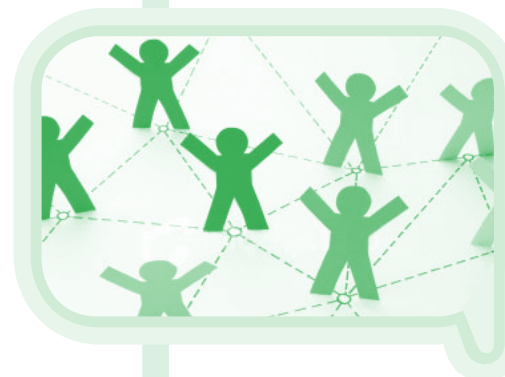
กรมสรรพากรหวังเป็นอย่างยิ่งว่าเอกสารเผยแพร่ “คู่มือภาษีสำหรับวิสาหกิจชุมชน” จะเป็นประโยชน์แก่วิสาหกิจชุมชนและผู้สนใจทั่วไปเป็นอย่างดี

กรมสรรพากร  
พฤษภาคม 2552

## สารบัญ

### คู่มือภาษีสำหรับวิสาหกิจชุมชน

	หน้า
ความหมายและลักษณะสำคัญของวิสาหกิจชุมชน	8
การยื่นขอจดทะเบียนวิสาหกิจชุมชน	9
กฎหมายเกี่ยวกับวิสาหกิจชุมชน	9
รูปแบบวิสาหกิจชุมชน	9
เลขประจำตัวผู้เสียภาษีอากร	10
ภาษีสรรพากรที่เกี่ยวข้องกับวิสาหกิจชุมชน	11
การยกเว้นภาษีเงินได้บุคคลธรรมดาให้แก่วิสาหกิจชุมชน	16
การคำนวณภาษีเงินได้บุคคลธรรมดา	18
การหักค่าใช้จ่าย	20
การหักค่าลดหย่อน	28
ตัวอย่างการคำนวณภาษีเงินได้บุคคลธรรมดา	29
ภาษีของเงินส่วนแบ่งกำไร	33
อัตราภาษีเงินได้บุคคลธรรมดาและนิติบุคคล	33
รายงานเงินสตรับ-จ่าย	34
ภาษีเงินได้หัก ณ ที่จ่าย	42
โทษทางอาญา	49
เบี้ยปรับเงินเพิ่ม	49
ภาคผนวก	50
ติดต่อสอบถามและไขข้อสงสัย	57



คู่มือ  
ภาษี

สำหรับ \*  
วิสาหกิจชุมชน



## ความหมายและ ลักษณะสำคัญของ วิสาหกิจชุมชน




### \* วิสาหกิจชุมชน

วิสาหกิจชุมชน (SMCE หรือ Small and Micro Community Enterprise) หมายถึง กิจการของชุมชนเกี่ยวกับการผลิตสินค้า การให้บริการ หรือการอื่นที่ดำเนินการโดยคณะบุคคลที่มีความผูกพัน มีวิถีชีวิตร่วมกันและรวมตัวกันประกอบกิจการดังกล่าว เพื่อสร้างรายได้และเพื่อการพึ่งพาตนเองของครอบครัว ชุมชนและระหว่างชุมชน

### \* ลักษณะสำคัญของวิสาหกิจชุมชน

1. ชุมชนเป็นเจ้าของและผู้ดำเนินการ
2. ผลผลิตมาจากกระบวนการในชุมชน โดยใช้วัตถุดิบ ทรัพยากร ทุน แรงงานในชุมชนเป็นหลัก
3. ริเริ่มสร้างสรรค์เป็นนวัตกรรมของชุมชน
4. เป็นฐานภูมิปัญญาท้องถิ่น ผสมผสานภูมิปัญญาสากล
5. มีการดำเนินการแบบบูรณาการ เชื่อมโยงกิจกรรมต่าง ๆ อย่างเป็นระบบ
6. มีกระบวนการเรียนรู้เป็นหัวใจ
7. มีการพึ่งพาตนเองของครอบครัวและชุมชนเป็นเป้าหมาย

## การยื่นขอ จดทะเบียน วิสาหกิจชุมชน



บุคคลไม่น้อยกว่า 7 คน  
และไม่อยู่ในครอบครัวเดียวกัน  
ยื่นคำขอจดทะเบียนวิสาหกิจ  
ชุมชนกับกรมส่งเสริมการเกษตร

พระราชบัญญัติ

ส่งเสริมวิสาหกิจชุมชน พ.ศ. 2548

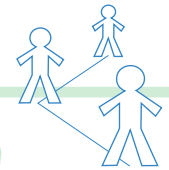
มีผลบังคับใช้ตั้งแต่

วันที่ 19 มกราคม พ.ศ. 2548



## กฎหมาย เกี่ยวกับ วิสาหกิจชุมชน

## รูปแบบวิสาหกิจชุมชน



- ห้างหุ้นส่วนสามัญ หรือคณะบุคคลที่มีใช้นิติบุคคล
- ห้างหุ้นส่วนสามัญนิติบุคคล ห้างหุ้นส่วนจำกัด บริษัทจำกัด หรือบริษัทมหาชนจำกัด

## เลขประจำตัว ผู้เสียภาษีอากร

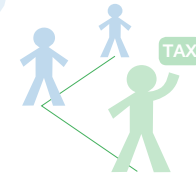


วิสาหกิจชุมชนที่ยังไม่มีเลขประจำตัวผู้เสียภาษีอากรจะต้องดำเนินการขอเลขประจำตัวผู้เสียภาษีอากร ดังนี้

> วิสาหกิจชุมชนที่ประกอบการในรูปของห้างหุ้นส่วนสามัญหรือคณะบุคคลที่มีโชคนิติบุคคล จะต้องขอมีเลขประจำตัวผู้เสียภาษีอากรที่สำนักงานสรรพากรพื้นที่หรือสำนักงานสรรพากรพื้นที่สาขาที่วิสาหกิจชุมชนมีภูมิลำเนาอยู่ ภายใน 60 วัน นับแต่วันที่มีเงินได้พึงประเมิน

> วิสาหกิจชุมชนที่ประกอบการในรูปของห้างหุ้นส่วนสามัญนิติบุคคล ห้างหุ้นส่วนจำกัด บริษัทจำกัด หรือบริษัทมหาชนจำกัด จะต้องขอมีเลขประจำตัวผู้เสียภาษีอากรที่สำนักงานสรรพากรพื้นที่หรือสำนักงานสรรพากรพื้นที่สาขาที่วิสาหกิจชุมชนมีภูมิลำเนาอยู่ หรือยื่นคำขอทางอินเทอร์เน็ตของกรมสรรพากร [www.rd.go.th](http://www.rd.go.th) ภายใน 60 วัน นับแต่วันที่ได้รับจดทะเบียนเป็นนิติบุคคล

## ภาษีสรรพากร ที่เกี่ยวข้องกับ วิสาหกิจชุมชน



1. ภาษีเงินได้บุคคลธรรมดา
2. ภาษีเงินได้นิติบุคคล
3. ภาษีมูลค่าเพิ่ม
4. ภาษีธุรกิจเฉพาะ
5. อากรแสดมปี

วิสาหกิจชุมชนจะต้องเสียภาษีประเภทใดบ้าง ขึ้นอยู่กับรูปแบบและธุรกรรมของวิสาหกิจชุมชนนั้น ๆ

## \* ภาษีเงินได้บุคคลธรรมดา

วิสาหกิจชุมชนที่ประกอบการในรูปของห้างหุ้นส่วนสามัญหรือคณะบุคคลที่มีโชินติบุคคลที่มีเงินได้พึงประเมินถึงเกณฑ์ตามที่กฎหมายกำหนด จะต้องยื่นแบบเสียภาษีเงินได้บุคคลธรรมดาภายในเวลาที่กฎหมายกำหนด ดังนี้

### 1. ยื่นแบบเสียภาษีเงินได้บุคคลธรรมดาครึ่งปี (ภ.ง.ด.94)

วิสาหกิจชุมชนที่มีเงินได้พึงประเมินตามมาตรา 40(5)(6)(7)(8) แห่งประมวลรัษฎากร ให้นำเงินได้พึงประเมินที่ได้รับตั้งแต่เดือนมกราคมถึง เดือนมิถุนายน ไปยื่นเสียภาษีด้วยแบบ ภ.ง.ด.94 ตั้งแต่เดือนกรกฎาคมถึง เดือนกันยายน ของปีนั้น โดยสามารถนำภาษีที่ถูกหัก ณ ที่จ่ายมาหักออกจากภาษีที่ต้องชำระได้

### 2. ยื่นแบบเสียภาษีเงินได้บุคคลธรรมดาประจำปีภาษี (ภ.ง.ด.90)

วิสาหกิจชุมชนที่มีเงินได้พึงประเมินตามมาตรา 40(2)(3)(4)(5)(6)(7)(8) แห่งประมวลรัษฎากร ให้นำเงินได้พึงประเมินที่ได้รับตั้งแต่เดือนมกราคมถึง เดือนธันวาคม ไปยื่นเสียภาษีด้วยแบบ ภ.ง.ด.90 ตั้งแต่เดือนมกราคมถึง เดือนมีนาคมของปีถัดไป โดยสามารถนำภาษีที่ถูกหัก ณ ที่จ่ายและภาษีที่ชำระตามแบบ ภ.ง.ด.94 มาหักออกจากภาษีที่ต้องชำระได้

(ดูรายละเอียดในหัวข้อ “การคำนวณภาษีเงินได้บุคคลธรรมดา” หน้า 18)

## \* ภาษีเงินได้นิติบุคคล

วิสาหกิจชุมชนที่ประกอบการในรูปของห้างหุ้นส่วนสามัญนิติบุคคล ห้างหุ้นส่วนจำกัด บริษัทจำกัด หรือบริษัทมหาชนจำกัด จะต้องนำรายได้รายจ่ายที่เกิดขึ้นในรอบระยะเวลาบัญชีมาคำนวณหากำไรสุทธิ เพื่อเสียภาษีเงินได้นิติบุคคล การคำนวณกำไรสุทธิต้องเป็นไปตามเงื่อนไขมาตรา 65 ทวิ และมาตรา 65 ตรี แห่งประมวลรัษฎากร การยื่นแบบเสียภาษีเงินได้นิติบุคคล จะต้องยื่นแบบเสียภาษีปีละ 2 ครั้ง ดังนี้

1. ยื่นแบบเสียภาษีเงินได้นิติบุคคลครั้งแรกของรอบระยะเวลาบัญชี (ภ.ง.ด.51) ภายใน 2 เดือนนับแต่สิ้น 6 เดือนแรก ของรอบระยะเวลาบัญชี โดยประมาณการกำไรสุทธิทั้งรอบระยะเวลาบัญชี แล้วนำกึ่งหนึ่งของประมาณการกำไรสุทธิมาคำนวณภาษีเงินได้นิติบุคคล และสามารถนำภาษีที่ถูกหัก ณ ที่จ่าย มาหักออกจากภาษีที่ต้องชำระได้

2. ยื่นแบบเสียภาษีเงินได้นิติบุคคลสำหรับรอบระยะเวลาบัญชี (ภ.ง.ด.50) ภายใน 150 วัน นับแต่สิ้นรอบระยะเวลาบัญชี โดยนำกำไรสุทธิที่เกิดขึ้นจริงในรอบระยะเวลาบัญชีมาคำนวณภาษีเงินได้นิติบุคคล สามารถนำภาษีที่ถูกหัก ณ ที่จ่าย และภาษีที่ชำระตามแบบ ภ.ง.ด.51 มาหักออกจากภาษีที่ต้องชำระได้

## \* ภาษีมูลค่าเพิ่ม

วิสาหกิจชุมชนที่ขายสินค้าหรือให้บริการที่อยู่ในบังคับภาษีมูลค่าเพิ่ม ไม่ว่าจะประกอบการในรูปของ คณะบุคคลหรือห้างหุ้นส่วนสามัญที่มีโช นิติบุคคล ห้างหุ้นส่วนสามัญนิติบุคคล ห้างหุ้นส่วนจำกัด บริษัทจำกัด หรือบริษัทมหาชนจำกัด หากมีรายรับจากการขายสินค้าหรือให้บริการ เกินกว่า 1,800,000 บาทต่อปี หรือต่อรอบระยะเวลาบัญชี มีหน้าที่ต้องยื่น คำขอจดทะเบียนภาษีมูลค่าเพิ่มเพื่อเป็นผู้ประกอบการจดทะเบียน

วิสาหกิจชุมชนที่จดทะเบียนภาษีมูลค่าเพิ่ม ต้องยื่นแบบแสดง รายการภาษีมูลค่าเพิ่ม (ภ.พ.30) ภายในวันที่ 15 ของเดือนถัดไปทุกเดือน ไม่ว่าจะมียารับหรือไม่ ทั้งนี้ การคำนวณภาษีที่ต้องเสียคำนวณจากภาษี ขายหักด้วยภาษีซื้อในเดือนภาษีนั้น ๆ

## \* ภาษีธุรกิจเฉพาะ

วิสาหกิจชุมชนที่ประกอบกิจการที่อยู่ในบังคับภาษีธุรกิจเฉพาะ จะต้องนำรายรับมาเสียภาษีธุรกิจเฉพาะ กรณีจดทะเบียนเป็นผู้ประกอบการ จดทะเบียนภาษีธุรกิจเฉพาะ จะต้องยื่นแบบแสดงรายการภาษีธุรกิจเฉพาะ (ภ.ศ.40) ภายในวันที่ 15 ของเดือนถัดไปทุกเดือน ไม่ว่าจะมียารับหรือไม่

## \* อากรแสดมภ์

วิสาหกิจชุมชนที่มีการทำสัญญาหรือตราสารอื่นใดที่อยู่ในบังคับต้อง เสียอากรแสดมภ์ตามบัญชีอากรแสดมภ์ จะต้องเสียอากรแสดมภ์ให้ถูกต้อง ครบถ้วน



## การยกเว้นภาษีเงินได้ บุคคลธรรมดา ให้แก่วิสาหกิจชุมชน



รัฐบาลและกรมสรรพากร  
ต้องการส่งเสริมและ  
สนับสนุนวิสาหกิจชุมชน  
จึงได้ออกกฎหมายยกเว้นภาษี

เงินได้บุคคลธรรมดาสำหรับปีภาษี 2551-2553 หรือยกเว้นภาษีเงินได้  
สำหรับเงินได้พึงประเมินที่ได้รับตั้งแต่วันที่ 1 มกราคม พ.ศ. 2551 ถึง  
31 ธันวาคม พ.ศ. 2553 ให้แก่วิสาหกิจชุมชนที่มีเงินได้พึงประเมินไม่เกิน  
ตามที่กฎหมายกำหนด โดยในปีภาษี 2551 สำหรับเงินได้พึงประเมิน  
ไม่เกิน 1,200,000 บาท และ ปีภาษี 2552-2553 สำหรับเงินได้พึงประเมิน  
ไม่เกิน 1,800,000 บาท

### \* เงื่อนไขการยกเว้นภาษีเงินได้บุคคลธรรมดา ให้แก่วิสาหกิจชุมชน มีดังนี้

1. เป็นวิสาหกิจชุมชนที่ประกอบการในรูปแบบของห้างหุ้นส่วนสามัญ  
หรือคณะบุคคลที่มีโชินติบุคคล และ

2. วิสาหกิจชุมชนมีเงินได้พึงประเมินไม่เกิน 1,800,000 บาท  
สำหรับปีภาษีนั้น และ

3. วิสาหกิจชุมชนที่มีเงินได้พึงประเมินตามมาตรา 40(5)(6)(7)(8)  
แห่งประมวลรัษฎากร ต้องจัดทำรายงานแสดงรายได้และรายจ่ายประจำวัน  
หรือรายงานเงินสตรับ-จ่ายประจำวัน (รายละเอียดรูปแบบ และตัวอย่าง  
การจัดทำรายงานเงินสตรับ-จ่าย) ตามที่กฎหมายกำหนด และ

4. วิสาหกิจชุมชนต้องเก็บรักษารายงานแสดงรายได้และรายจ่าย  
ประจำวัน หรือรายงานเงินสตรับ-จ่ายประจำวัน และใบสำคัญแสดงการ  
จดทะเบียนวิสาหกิจชุมชนไว้ไม่น้อยกว่า 5 ปี ณ ที่ตั้งของวิสาหกิจชุมชน  
พร้อมที่จะให้เจ้าพนักงานของกรมสรรพากรตรวจสอบได้ทันที

**หมายเหตุ** กรณีวิสาหกิจชุมชนที่มีเงินได้พึงประเมินเกินกว่า  
1,800,000 บาทต่อปีภาษี จะต้องนำเงินได้พึงประเมินมาคำนวณภาษีเงินได้  
บุคคลธรรมดาตั้งแต่บาทแรก

เช่น มีเงินได้พึงประเมิน 2,000,000 บาทต่อปีภาษี จะต้องนำเงินได้  
พึงประเมิน 2,000,000 บาท มาคำนวณภาษี ไม่ใช่เฉพาะส่วนที่เกินกว่า  
1,800,000 บาท คือจำนวน 200,000 บาท มาคำนวณภาษีเท่านั้น

## การคำนวณ ภาษีเงินได้ บุคคลธรรมดา



วิสาหกิจชุมชนที่ประกอบการ  
ในรูปของห้างหุ้นส่วนสามัญหรือ  
คณะบุคคลที่มีโชินติบุคคลที่มี  
เงินได้พึงประเมินตามมาตรา 40

(2)(3)(4)(5)(6)(7)(8) แห่งประมวลรัษฎากร เกินกว่า 1,800,000 บาท ต่อปี  
ภาษี จะต้องยื่นแบบเสียภาษีเงินได้บุคคลธรรมดา ดังนี้

➢ การยื่นแบบเสียภาษีครั้งที่ 1 กรณีมีเงินได้พึงประเมินตามมาตรา  
40(5)(6)(7)(8) แห่งประมวลรัษฎากร ให้นำเงินได้พึงประเมินที่ได้รับตั้งแต่  
เดือนมกราคม ถึง เดือนมิถุนายน ไปยื่นเสียภาษีด้วยแบบ ภ.ง.ด.94 ตั้งแต่  
เดือนกรกฎาคม ถึง เดือนกันยายน ของปีนั้น

➢ การยื่นแบบเสียภาษีครั้งที่ 2 กรณีมีเงินได้พึงประเมินตามมาตรา  
40(2)(3)(4)(5)(6)(7)(8) แห่งประมวลรัษฎากร ให้นำเงินได้พึงประเมินที่  
ได้รับตั้งแต่เดือนมกราคม ถึง เดือนธันวาคม ไปยื่นเสียภาษีด้วยแบบ ภ.ง.ด.90  
ตั้งแต่เดือนมกราคม ถึง เดือนมีนาคม ของปีถัดไป

## \* การคำนวณภาษีมี 2 วิธี ดังนี้

### 1. วิธีที่ 1 คำนวณจากเงินได้สุทธิ

เงินได้สุทธิ = เงินได้พึงประเมินหักออกด้วยค่าใช้จ่ายและค่าลดหย่อน  
ภาษีต้องชำระ = เงินได้สุทธิ x อัตราภาษีเงินได้บุคคลธรรมดา

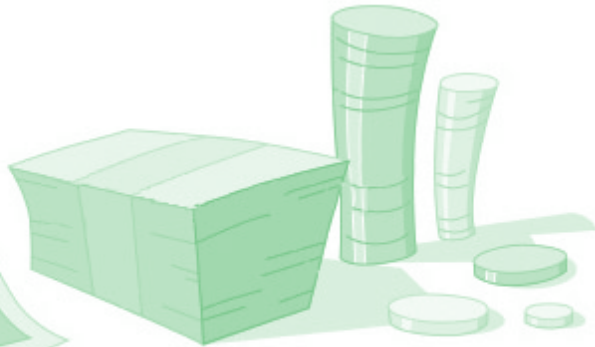
### 2. วิธีที่ 2 คำนวณจากเงินได้พึงประเมิน

ภาษีต้องชำระ = เงินได้พึงประเมินเกินกว่า 1,000,000 บาทขึ้นไป x  
ร้อยละ 0.50

เปรียบเทียบจำนวนภาษีที่คำนวณวิธีที่ 1 กับวิธีที่ 2  
วิธีใดคำนวณภาษีได้มากกว่า ให้ชำระภาษีตามวิธีนั้น



## การหัก ค่าใช้จ่าย



วิสาหกิจชุมชนที่ประกอบการ  
ในรูปของห้างหุ้นส่วนสามัญหรือ  
คณะบุคคลที่มีใช้นิติบุคคล การคำนวณภาษี  
เงินได้บุคคลธรรมดา สามารถเลือกหักค่าใช้จ่าย  
เป็นการเหมาแทนการหักค่าใช้จ่ายจริงได้สำหรับ  
เงินได้พึงประเมินตามมาตรา 40(5)(6)(7)(8)  
แห่งประมวลรัษฎากร อัตราการหัก  
ค่าใช้จ่ายเหมา ปรากฏดังตารางสรุป

## \* ตารางสรุปการหักค่าใช้จ่ายเป็นการเหมา

### • เงินได้พึงประเมินตามมาตรา 40(5) || แห่งประมวลรัษฎากร

	ร้อยละ
1. การให้เช่าทรัพย์สิน	
ก) บ้าน โรงเรือน สิ่งปลูกสร้างอย่างอื่น หรือแพ	30
ข) ที่ดินที่ใช้ในการเกษตร	20
ค) ที่ดินที่มีได้ใช้ในการเกษตรกรรม	15
ง) ยานพาหนะ	30
จ) ทรัพย์สินอย่างอื่น	10
กรณีให้เช่าช่วง ให้หักค่าใช้จ่ายเฉพาะค่าเช่าที่เสียให้แก่ผู้ให้เช่าเดิม หรือผู้ให้เช่าช่วงแล้วแต่กรณี	
2. การผลิตสัญญาเช่าซื้อทรัพย์สิน (หักค่าใช้จ่ายเหมาได้วิธีเดียว)	20
3. การผลิตสัญญาซื้อขายเงินผ่อนฯ ซึ่งผู้ขายได้รับคืนทรัพย์สินที่ซื้อขายนั้นโดยไม่ต้องคืนเงินหรือประโยชน์ที่ได้รับไว้แล้ว	20

### • เงินได้พึงประเมินตามมาตรา 40(6) || แห่งประมวลรัษฎากร

	ร้อยละ
เงินได้จากวิชาชีพอิสระ คือ	
1. กฎหมาย วิศวกรรม สถาปัตยกรรม บัญชี ประณีตศิลปกรรม	30
2. การประกอบโรคศิลปะ	60

### • เงินได้พึงประเมินตามมาตรา 40(7) || แห่งประมวลรัษฎากร

	ร้อยละ
เงินได้จากการรับเหมาที่ผู้รับเหมาต้องลงทุนด้วยการจัดหาสัมภาระในส่วนสำคัญนอกจากเครื่องมือ	70

### • เงินได้พึงประเมินตามมาตรา 40(8) || แห่งประมวลรัษฎากร

	ร้อยละ
1. การเก็บค่าตั้ง หรือค่าเกมจากการพนัน การแข่งขันหรือการเล่นต่าง ๆ	65
2. การถ่าย ล้าง อัด หรือขยายรูป ภาพยนตร์ รวมทั้งการขายส่วนประกอบ	70
3. การทำกิจการคานเรือ อยู่เรือ หรือซ่อมเรือที่มีใช้ซ่อมเครื่องจักร เครื่องกล	70
4. การทำรองเท้า และเครื่องหนังแท้ หรือหนังเทียม รวมทั้งการขายส่วนประกอบ	70

5. การตัด เย็บ ถัก ปักเสื้อผ้า หรือสิ่งอื่น ๆ รวมทั้งการขายส่วนประกอบ 70
6. การทำ ตกแต่ง หรือซ่อมแซมเครื่องเรือน รวมทั้งการขายส่วนประกอบ 70
7. การทำกิจการโรงแรม หรือภัตตาคาร หรือการปรุงอาหาร หรือเครื่องตั้งจำหน่าย 70
8. การตัด ตัด แต่งผม หรือตกแต่งร่างกาย 70
9. การทำสบู่ แชมพู หรือเครื่องสำอาง 70
10. การทำวรรณกรรม 75
11. การค้าเครื่องเงิน ทอง นาก เพชร พลอย หรืออัญมณีอื่น ๆ รวมทั้งการขายส่วนประกอบ 75
12. การทำกิจการสถานพยาบาล ตามกฎหมายว่าด้วยสถานพยาบาลเฉพาะที่มีเตียงรับผู้ป่วยไว้ค้างคืน  
รวมทั้งการรักษาพยาบาลและการจำหน่ายยา 75
13. การโม้หรือย่อยหิน 75
14. การทำป่าไม้ สวนยาง หรือไม้ยืนต้น 80
15. การขนส่ง หรือรับจ้างด้วยยานพาหนะ 80
16. การทำปลอกและตรา การรับพิมพ์หรือเย็บสมุด เอกสาร รวมทั้งการขายส่วนประกอบ 80
17. การทำเหมืองแร่ 80

18. การทำเครื่องตั้งตามกฎหมายว่าด้วยภาษีเครื่องตั้ง 80
19. การทำเครื่องกระเบื้อง เครื่องเคลือบ เครื่องซีเมนต์ หรือดินเผา 80
20. การทำหรือจำหน่ายกระแสไฟฟ้า 80
21. การทำน้ำแข็ง 80
22. การทำกาบ แป้งเปียก หรือสิ่งที่มีลักษณะทำนองเดียวกัน และการทำแป้งชนิดต่าง ๆ  
ที่มีใช้เครื่องสีอ่าง 80
23. การทำลูกโป่ง เครื่องแกว เครื่องพลาสติก หรือเครื่องยางสำเร็จรูป 80
24. การชักรีด หรือย้อมสี 80
25. การขายของ นอกจากที่ระบุไว้ในข้ออื่น ซึ่งผู้ขายมิได้เป็นผู้ผลิต 80
26. รางวัลที่เจ้าของมาได้จากการส่งม้าเข้าแข่ง 80
27. การรับสินค้าทรัพย์สินที่ขายฝาก หรือการได้กรรมสิทธิ์ในทรัพย์สินโดยเด็ดขาดจากการขายฝาก 85
28. การรมยาง การทำยางแผ่น หรือยางอย่างอื่นที่มีใช้อย่างสำเร็จรูป 85
29. การฟอกหนัง 85

• เงินได้พึงประเมินตามมาตรา 40(8) แห่งประมวลรัษฎากร

ร้อยละ

30. การทำน้ำตาล หรือน้ำเกลือของน้ำตาล	85
31. การจับสัตว์น้ำ	85
32. การทำกิจการโรงเลื่อย	85
33. การกลั่นหรือน้ำมัน	85
34. การให้เช่าข้อสังหาริมทรัพย์ที่ไม่เข้าลักษณะตามมาตรา 40(5) แห่งประมวลรัษฎากร	85
35. การทำกิจการโรงสีข้าว	85
36. การทำเกษตรกรรมประเภทไม้ล้มลุกและธัญชาติ	85
37. การอบหรืออบไอน้ำ	85
38. การเลี้ยงสัตว์ทุกชนิด รวมทั้งการขายวัตถุดิบที่ได้	85
39. การฆ่าสัตว์จำหน่าย รวมทั้งการขายวัตถุดิบที่ได้	85
40. การทำนาเกลือ	85
41. การขายเรือกำปั่นหรือเรือมีระวางตั้งแต่ 6 ตันขึ้นไป เรือกลไฟหรือเรือยนต์ มีระวางตั้งแต่ 5 ตันขึ้นไป หรือแพ	85

42. การขายที่ดินเงินผ่อนหรือการให้เช่าซื้อที่ดิน

61

43. การแสดงของนักแสดงละคร ภาพยนตร์ วิทยุหรือโทรทัศน์ นักร้อง นักดนตรี

นักกีฬาอาชีพ หรือนักแสดงเพื่อความบันเทิงใด ๆ

(ก) สำหรับเงินได้ส่วนที่ไม่เกิน 300,000 บาท

60

(ข) สำหรับเงินได้ส่วนที่เกิน 300,000 บาท

40

การหักค่าใช้จ่ายตาม (ก) และ (ข) รวมกันต้องไม่เกิน 600,000 บาท

**หมายเหตุ** 1. เงินได้พึงประเมินตามมาตรา 40(5)(6)(7)(8) แห่งประมวลรัษฎากร เลือกหักค่าใช้จ่ายเป็นการเหมา หรือเลือกหักค่าใช้จ่ายจริงได้

2. เงินได้พึงประเมินตามมาตรา 40(8) แห่งประมวลรัษฎากร หากเป็นกิจการที่ไม่ได้รับอนุญาตให้หักค่าใช้จ่าย เป็นการเหมาตามตารางสรุปต้องใช้วิธีหักค่าใช้จ่ายจริง

## การหัก ค่าลดหย่อน



วิสาหกิจชุมชนที่เป็นห้างหุ้นส่วน  
สามัญหรือคณะบุคคลที่มีโชินิติบุคคล  
สามารถหักค่าลดหย่อนในการคำนวณ  
ภาษีเงินได้บุคคลธรรมดาได้ 60,000 บาท

**ตัวอย่าง** วิสาหกิจชุมชน ก.ไก่ ประกอบการในรูปแบบของห้างหุ้นส่วน  
สามัญที่มีโชินิติบุคคล ประกอบกิจการเลี้ยงโคเนื้อเพื่อจำหน่าย ซึ่งมีได้  
เป็นกิจการที่อยู่ในบังคับภาษีมูลค่าเพิ่ม (การเลี้ยงโคเนื้อเพื่อจำหน่ายได้รับ  
ยกเว้นภาษีมูลค่าเพิ่ม ตามมาตรา 81 แห่งประมวลรัษฎากร) มีเงินได้  
พึงประเมินจากการขายโคเนื้อ ตั้งแต่เดือนมกราคม 2551 ถึงเดือนมิถุนายน  
2551 จำนวน 1,900,000 บาท และมีเงินได้พึงประเมินจากการขายโคเนื้อ  
ตั้งแต่เดือนกรกฎาคม 2551 ถึงเดือนธันวาคม 2551 จำนวน 1,900,000 บาท  
วิสาหกิจชุมชน ก.ไก่ จะต้องยื่นแบบเสียภาษีเงินได้บุคคลธรรมดาประจำปี  
(ภ.ง.ด.94) และภาษีเงินได้บุคคลธรรมดาประจำปีภาษี (ภ.ง.ด.90) โดยมีวิธี  
การคำนวณภาษีดังนี้

## ตัวอย่างการคำนวณ ภาษีเงินได้บุคคลธรรมดา

การคำนวณ  
ภาษีเงินได้  
บุคคลธรรมดา  
ประจำปี (ภ.ง.ด.94)

### \* คำนวณภาษีวิธีที่ 1

เงินได้พึงประเมิน (มกราคม - มิถุนายน)	=	1,900,000	บาท
<b>หัก</b> ค่าใช้จ่ายร้อยละ 85 ( $1,900,000 \times \frac{85}{100}$ )	=	<u>1,615,000</u>	บาท
คงเหลือเงินได้หลังหักค่าใช้จ่าย	=	285,000	บาท
<b>หัก</b> ค่าลดหย่อน	=	<u>30,000</u>	บาท
คงเหลือเงินได้สุทธิ	=	<u>255,000</u>	บาท
<b>คำนวณภาษี</b>			
เงินได้สุทธิ	=	255,000	บาท
<b>ภาษีที่ต้องชำระ</b>	=	10,500	บาท

**คิดคำนวณภาษี** โดยนำเงินได้สุทธิตามอัตราภาษี  
เงินได้บุคคลธรรมดา

เงินได้สุทธิ 150,000 บาทแรกได้รับยกเว้นภาษี

เงินได้สุทธิ 105,000 บาท เสียภาษีร้อยละ 10

จำนวนภาษีที่ต้องชำระ =  $105,000 \times \frac{10}{100} = 10,500$  บาท

การคำนวณ  
ภาษีเงินได้บุคคลธรรมดา  
ประจำปีภาษี (ภ.จ.ด.90)

\* คำนวณภาษีวิธีที่ 2

$$\begin{aligned} \text{เงินได้พึงประเมิน (มกราคม - มิถุนายน)} &= 1,900,000 \text{ บาท} \\ \text{ภาษีที่ต้องชำระ } (1,900,000 \times \frac{0.50}{100}) &= 9,500 \text{ บาท} \end{aligned}$$

เปรียบเทียบภาษีที่คำนวณได้ตาม วิธีที่ 1 และวิธีที่ 2  
วิธีใดมียอดภาษีมากกว่าให้ชำระภาษีตามยอดนั้น

$$\begin{aligned} \text{ภาษีที่คำนวณได้ตามวิธีที่ 1} &= 10,500 \text{ บาท} \\ \text{ภาษีที่คำนวณได้ตามวิธีที่ 2} &= 9,500 \text{ บาท} \end{aligned}$$

ในที่นี้ภาษีที่ต้องชำระตามแบบฯ ภ.จ.ด.94

คือยอดภาษีที่คำนวณได้ตามวิธีที่ 1 = 10,500 บาท

\* คำนวณภาษีวิธีที่ 1

$$\begin{aligned} \text{เงินได้พึงประเมิน (มกราคม - ธันวาคม)} &= 3,800,000 \text{ บาท} \\ \text{หัก ค่าใช้จ่ายร้อยละ 85 } (3,800,000 \times \frac{85}{100}) &= \underline{3,230,000} \text{ บาท} \\ \text{คงเหลือเงินได้หลังหักค่าใช้จ่าย} &= 570,000 \text{ บาท} \\ \text{หัก ค่าลดหย่อน} &= \underline{60,000} \text{ บาท} \\ \text{คงเหลือเงินได้สุทธิ} &= \underline{510,000} \text{ บาท} \end{aligned}$$

คิดคำนวณภาษี โดยนำเงินได้สุทธิคำนวณตามอัตรภาษี  
เงินได้บุคคลธรรมดา

เงินได้สุทธิ 150,000 บาทแรกได้รับยกเว้นภาษี

เงินได้สุทธิ 350,000 บาท เสียภาษีร้อยละ 10

$$\text{จำนวนภาษีที่ต้องชำระ} = 350,000 \times \frac{10}{100} = 35,000 \text{ บาท}$$

เงินได้สุทธิ 10,000 บาท เสียภาษีร้อยละ 20

$$\text{จำนวนภาษีที่ต้องชำระ} = 10,000 \times \frac{20}{100} = 2,000 \text{ บาท}$$

$$\text{รวมภาษีที่ต้องชำระทั้งสิ้น} = 37,000 \text{ บาท}$$







### คำอธิบาย รายงานเงินสดรับ-จ่าย

1. ช่อง “วัน/เดือน/ปี ใช้บันทึกวันที่ เดือน และปี พ.ศ. ที่มีรายการรับเงิน และจ่ายเงิน
2. ช่อง “รายการ” ใช้บันทึกรายละเอียดของรายการรับเงิน และจ่ายเงิน เช่น ขายสินค้า ค่าซื้อสินค้า ค่าเช่าบ้าน ค่าน้ำ ค่าไฟ เงินเดือน เป็นต้น
3. ช่อง “รายรับ” ใช้บันทึก “จำนวนเงิน” ที่ได้รับเข้ามาตามรายละเอียดในช่องรายการ
4. ช่อง “รายจ่าย” เป็นการซื้อสินค้า ใช้บันทึก “จำนวนเงิน” ที่จ่ายในการซื้อสินค้าที่เกี่ยวข้องกับกิจการ
5. ช่อง “รายจ่าย” เป็นค่าใช้จ่ายอื่น ๆ ใช้บันทึก “จำนวนเงิน” เป็นค่าใช้จ่ายอื่น ๆ ที่เกี่ยวข้องกับกิจการ
6. กรณีขายสินค้าเป็นเงินเชื่อ หรือซื้อสินค้าเป็นเงินเชื่อ ให้บันทึกในวันที่ได้รับชำระหรือวันที่จ่ายค่าสินค้านั้น โดยอธิบายเพิ่มเติมในช่องหมายเหตุ

**หมายเหตุ** รายงานเงินสดรับ-จ่าย นี้ หมายถึง บัญชีหรือรายงานแสดงรายได้และรายจ่าย



### วิธีการจัดทำรายงานเงินสดรับ-จ่าย

1. การจัดทำรายงานเงินสดรับ-จ่าย จะต้องมียุทธศาสตร์และข้อความอย่างน้อยตามแบบที่อธิบดีกรมสรรพากรประกาศกำหนด ซึ่งผู้ประกอบการสามารถเพิ่มช่องรายการให้เหมาะสมกับสภาพของกิจการได้
2. ต้องจัดทำรายงานเงินสดรับ-จ่าย เป็นภาษาไทย ถ้าทำเป็นภาษาต่างประเทศให้มีภาษาไทยกำกับ
3. ต้องลงรายการในรายงานเงินสดรับ-จ่าย ภายใน 3 วันทำการ นับแต่วันที่มีรายได้หรือรายจ่าย
4. รายการที่นำมาลงในรายงานเงินสดรับ-จ่าย
  - 4.1 ต้องมีเอกสารประกอบการลงรายงาน เช่น ใบเสร็จรับเงิน ใบกำกับภาษี ฯลฯ
  - 4.2 การลงรายการรายรับและรายจ่ายให้ลงเป็นยอดรวมของแต่ละวันทำการ โดยมีเอกสารประกอบรายรับ และรายจ่ายดังกล่าว หรือสามารถลงรายการรายรับและรายจ่ายโดยลงรายละเอียดรายการของรายรับ-รายจ่ายที่เกิดขึ้น ก็สามารถทำได้เช่นกัน



## ตัวอย่างการจัดทำรายงานเงินสดรับ-จ่าย ประเภทกิจการซื้อขายไป

### รายรับ-รายจ่ายของวิสาหกิจชุมชน ข.ไข่ ในเดือน มีนาคม 2552

		รายรับ	รายจ่าย (ซื้อสินค้า/ค่าใช้จ่ายอื่น ๆ)	
1 มี.ค. 52	ขายปูนซีเมนต์	10,000.00 บาท	ค่าเช่าร้าน	10,000.00 บาท
	ขายท่อพีวีซี	5,000.00 บาท		
7 มี.ค. 52	ขายแผ่นยิปซัม	5,000.00 บาท	ซื้อปูนซีเมนต์	4,000.00 บาท
	ขายก๊อคน้ำ	2,000.00 บาท	ซื้อสายยาง	1,000.00 บาท
			ชำระค่าน้ำ ค่าไฟ	1,000.00 บาท
16 มี.ค. 52	ขายประตูพีวีซี	5,000.00 บาท	ซื้อเหล็กเส้น	8,000.00 บาท
	ขายสังกะสี	4,000.00 บาท	ซื้อกระเบื้อง	2,000.00 บาท
25 มี.ค. 52	ขายกระเบื้อง	2,000.00 บาท	จ่ายค่าน้ำมัน	500.00 บาท
			รถส่งของ	
31 มี.ค. 52	ขายปูนซีเมนต์	5,000.00 บาท	ค่าแรงคนงาน	5,000.00 บาท
	ขายกระเบื้อง	2,000.00 บาท		

วิสาหกิจชุมชน ข.ไข่ สามารถลงรายการในรายงานเงินสดรับ-จ่าย ได้ 2 วิธี คือ

1. ลงรายการในรายงานเงินสดรับ-จ่าย เป็นยอดรวมของแต่ละวันทำการ หรือ
2. ลงรายการในรายงานเงินสดรับ-จ่าย โดยลงรายละเอียดของรายการรายรับ-รายจ่าย

4.3 รายจ่ายที่นำมาลงในรายงานเงินสดรับ-จ่าย ต้องเป็นรายจ่ายที่เกี่ยวข้องโดยตรงกับการประกอบกิจการ

4.4 สำหรับภาษีซื้อที่เกิดจากรายจ่ายนั้น สามารถนำมาลงเป็นต้นทุนของสินค้าหรือค่าใช้จ่ายได้ทั้งจำนวน เนื่องจากผู้ประกอบการไม่ได้เป็นผู้ประกอบการจดทะเบียนภาษีมูลค่าเพิ่ม

4.5 หากมีการขายสินค้า/ให้บริการ ซื้อสินค้า และค่าใช้จ่ายอื่น ๆ เป็นเงินเชื่อ ให้บันทึกรายการในวันที่ได้รับชำระหรือวันที่จ่ายชำระค่าสินค้า/บริการนั้น โดยอธิบายเพิ่มเติมในช่องหมายเหตุ

5. ให้สรุปยอดรายรับ และรายจ่าย เป็นรายเดือนเพื่อใช้เป็นหลักฐานประกอบการยื่นแบบเสียภาษีเงินได้บุคคลธรรมดา



## การลงรายการในรายงานเงินสดรับ-จ่าย

เป็นยอดรวมของแต่ละวันทำการ

### รายงานเงินสดรับ-จ่าย

ชื่อผู้ประกอบการ.....วิสาหกิจชุมชน ช.ไช้ เลขประจำตัวประชาชน □-□□□□-□□□□□-□□□-□

ชื่อสถานประกอบการ.....วิสาหกิจชุมชน ช.ไช้ เลขประจำตัวผู้เสียภาษีอากร 2-2785-2264-1

วัน/เดือน/ปี	รายการ	รายรับ (บาท)		รายจ่าย (บาท)			หมายเหตุ
				ซื้อสินค้า	ค่าใช้จ่ายอื่น ๆ		
1 มี.ค. 52	ขายสินค้า	15,000	00	-	-	-	-
"	ค่าเช่าร้าน	-	-	-	-	10,000	00
7 มี.ค. 52	ขายสินค้า	7,000	00	-	-	-	-
"	ซื้อสินค้า	-	-	5,000	00	-	-
"	ค่าน้ำ ค่าไฟ	-	-	-	-	1,000	00
16 มี.ค. 52	ขายสินค้า	9,000	00	-	-	-	-
"	ซื้อสินค้า	-	-	10,000	00	-	-
25 มี.ค. 52	ขายสินค้า	2,000	00	-	-	-	-
"	ค่าน้ำมันรถส่งของ	-	-	-	-	500	00
31 มี.ค. 52	ขายสินค้า	7,000	00	-	-	-	-
"	ค่าแรงคนงาน	-	-	-	-	5,000	00
	<b>รวม</b>	<b>40,000</b>	<b>00</b>	<b>15,000</b>	<b>00</b>	<b>16,500</b>	<b>00</b>

#### สรุป รายรับ-รายจ่าย สำหรับ เดือนมีนาคม 2552

รายรับ	ขายสินค้า		40,000.00
รายจ่าย	ซื้อสินค้า	15,000.00	
	ค่าใช้จ่ายอื่น ๆ	16,500.00	31,500.00
กำไร (ขาดทุน)			<u>8,500.00</u>



## การลงรายการในรายงานเงินสดรับ-จ่าย

โดยลงรายละเอียดของรายการรายรับ-รายจ่าย

### รายงานเงินสดรับ-จ่าย

ชื่อผู้ประกอบการ.....วิสาหกิจชุมชน ช.ไช้ เลขประจำตัวประชาชน □-□□□□-□□□□□-□□□-□

ชื่อสถานประกอบการ.....วิสาหกิจชุมชน ช.ไช้ เลขประจำตัวผู้เสียภาษีอากร 2-2785-2264-1

วัน/เดือน/ปี	รายการ	รายรับ (บาท)		รายจ่าย (บาท)			หมายเหตุ
				ซื้อสินค้า	ค่าใช้จ่ายอื่น ๆ		
1 มี.ค. 52	ขายปูนซีเมนต์	10,000	00	-	-	-	-
"	ขายท่อพีวีซี	5,000	00	-	-	-	-
"	ค่าเช่าร้าน	-	-	-	-	10,000	00
7 มี.ค. 52	ขายแผ่นยิปซัม	5,000	00	-	-	-	-
"	ขายก้อนน้ำ	2,000	00	-	-	-	-
"	ซื้อปูนซีเมนต์	-	-	4,000	00	-	-
"	ซื้อสายยาง	-	-	1,000	00	-	-
"	ค่าน้ำ ค่าไฟ	-	-	-	-	1,000	00
16 มี.ค. 52	ขายประตูพีวีซี	5,000	00	-	-	-	-
"	ขายสังกะสี	4,000	00	-	-	-	-
"	ซื้อเหล็กเส้น	-	-	8,000	00	-	-
"	ซื้อกระเบื้อง	-	-	2,000	00	-	-
25 มี.ค. 52	ขายกระเบื้อง	2,000	00	-	-	-	-
"	ค่าน้ำมันรถส่งของ	-	-	-	-	500	00
31 มี.ค. 52	ขายปูนซีเมนต์	5,000	00	-	-	-	-
"	ขายกระเบื้อง	2,000	00	-	-	-	-
"	ค่าแรงคนงาน	-	-	-	-	5,000	00
	<b>รวม</b>	<b>40,000</b>	<b>00</b>	<b>15,000</b>	<b>00</b>	<b>16,500</b>	<b>00</b>

#### สรุป รายรับ-รายจ่าย สำหรับ เดือนมีนาคม 2552

รายรับ	ขายสินค้า		40,000.00
รายจ่าย	ซื้อสินค้า	15,000.00	
	ค่าใช้จ่ายอื่น ๆ	16,500.00	31,500.00
กำไร (ขาดทุน)			<u>8,500.00</u>



## ภาษีเงินได้ หัก ณ ที่จ่าย



The image shows three sample tax withholding forms (ภ.ง.ด.1, ภ.ง.ด.2, and ภ.ง.ด.3) stacked vertically. Each form contains various fields for tax calculation, including checkboxes and numerical input areas.

วิสาหกิจชุมชน  
ที่ได้รับเงินได้บางประเภท  
เงินได้ดังกล่าวอาจถูกหักภาษี ณ ที่จ่าย  
ซึ่งวิสาหกิจชุมชนสามารถนำเงินภาษีที่ถูกหักไว้  
มาหักออกจากภาษีที่ต้องชำระเมื่อยื่นแบบเสียภาษีเงินได้ครึ่งปี  
หรือประจำปีภาษี ในทางกลับกัน เมื่อวิสาหกิจชุมชนมีการจ่าย  
เงินได้บางประเภทก็อาจต้องทำหน้าที่เป็นผู้หักภาษีเงินได้ ณ ที่จ่าย  
และนำส่งเงินภาษีแก่กรมสรรพากรเช่นเดียวกัน

วิสาหกิจชุมชนที่เป็นห้างหุ้นส่วนสามัญหรือคณะบุคคล  
ที่มีใช้นิติบุคคลเมื่อจ่ายเงินได้พึงประเมิน  
ตามตารางสรุปการหักภาษีเงินได้ ณ ที่จ่าย  
มีหน้าที่หักภาษีเงินได้ ณ ที่จ่าย  
พร้อมนำส่งภาษีให้กรมสรรพากร

## \* ตารางสรุปการหักภาษีเงินได้ ณ ที่จ่าย

มาตรา 40 แห่ง  
ประมวลรัษฎากร

ประเภท  
เงินได้พึงประเมิน

ผู้รับเงินได้พึงประเมิน  
ที่ถูกหักภาษี

วิธีการหักภาษี  
และอัตราภาษี

แบบฯ และ  
กำหนดเวลาดำเนินการ

มาตรา	เงินเดือน ค่าจ้าง ฯลฯ	บุคคลธรรมดาที่อยู่ใน และนอกประเทศไทย	นำเงินได้พึงประเมินที่คิดว่า ได้รับทั้งปี หักออกด้วยค่าใช้จ่าย และค่าลดหย่อนเหลือเท่าใด เป็นเงินได้สุทธิ แล้วนำไป คำนวณภาษีตามบัญชีอัตรา ภาษีเงินได้บุคคลธรรมดา จะได้ภาษีที่ต้องชำระทั้งปีแล้ว หารด้วยจำนวนครั้งที่จ่าย จะได้จำนวนภาษีที่ต้องหัก แต่ละครั้ง *เงินได้สุทธิ 150,000 บาทแรก ได้รับการยกเว้นภาษี	ภ.ง.ด.1/นำส่งภายใน วันที่ 1-7 ของเดือน ถัดไปจากเดือนที่ จ่ายเงินได้
มาตรา 40(1)				

มาตรา  
40(2)

การรับทำงานให้  
ค่านายหน้า ฯลฯ

ผู้มีหน้าที่เสียภาษีเงินได้  
บุคคลธรรมดา  
ที่อยู่ในประเทศไทย

นำเงินได้พึงประเมินที่ได้รับ  
หักออกด้วยค่าใช้จ่ายและ  
ค่าลดหย่อนเหลือเท่าใดเป็น  
เงินได้สุทธิแล้วนำไปคำนวณ  
ภาษีตามบัญชีอัตราภาษีเงินได้  
บุคคลธรรมดา จะได้จำนวน  
ภาษีที่ต้องหักและนำส่ง  
\*เงินได้สุทธิ 150,000 บาทแรก  
ได้รับการยกเว้นภาษี

ภ.ง.ด.1/นำส่งภายใน  
วันที่ 1-7 ของเดือน  
ถัดไปจากเดือนที่  
จ่ายเงินได้

ผู้มีหน้าที่เสียภาษีเงินได้  
บุคคลธรรมดา  
ที่อยู่ในต่างประเทศ

หักภาษีร้อยละ 15

ภ.ง.ด.1/นำส่งภายใน  
วันที่ 1-7 ของเดือน  
ถัดไปจากเดือนที่  
จ่ายเงินได้

มาตรา 40 แห่ง  
ประมวลรัษฎากร

ประเภท  
เงินได้พึงประเมิน

ผู้รับเงินได้พึงประเมิน  
ที่ถูกหักภาษี

วิธีการหักภาษี  
และอัตราภาษี

แบบฯ และ  
กำหนดเวลายื่นภาษี

มาตรา 40(3)	ค่าฤทธิวัลส์ ลิขสิทธิ์ สิทธิอย่างอื่น ฯลฯ	ผู้มีหน้าที่เสียภาษีเงินได้บุคคลธรรมดาที่อยู่ในประเทศไทย	หักภาษีตามบัญชีอัตราภาษีเงินได้บุคคลธรรมดา	ภ.ง.ด.2/นำส่งภายในวันที่ 1-7 ของเดือนถัดไป จากเดือนที่จ่ายเงินได้
		ผู้มีหน้าที่เสียภาษีเงินได้บุคคลธรรมดาที่อยู่นอกประเทศไทย	หักภาษีร้อยละ 15	ภ.ง.ด.2/นำส่งภายในวันที่ 1-7 ของเดือนถัดไป จากเดือนที่จ่ายเงินได้

มาตรา 40(4)(ก)

- เฉพาะดอกเบี้ย เงินฝาก สหกรณ์/หุ้นกู้/ตัวเงิน/เงินให้กู้ยืม
- ผลต่างราคาไปถือน กับราคาจำหน่ายตัวเงิน หรือตราสาร
- สิทธิในหนี้บริษัทหรือนิติบุคคลอื่นเป็นผู้ออก

หักภาษีร้อยละ 15

ผู้มีหน้าที่เสียภาษีเงินได้บุคคลธรรมดาที่อยู่นอกประเทศไทย

หักภาษีร้อยละ 15

ภ.ง.ด.2/นำส่งภายในวันที่ 1-7 ของเดือนถัดไป จากเดือนที่จ่ายเงินได้

- เงินได้ทำนองเดียวกับดอกเบี้ย
- ผลประโยชน์ที่ได้จากการให้กู้ยืมหรือสิทธิเรียกร้องในหนี้ทุกชนิด

มาตรา 40(5)

การให้เช่าทรัพย์สินทุกชนิด

ผู้มีหน้าที่เสียภาษีเงินได้บุคคลธรรมดาที่อยู่นอกประเทศไทย

หักภาษีร้อยละ 15

ภ.ง.ด.3/นำส่งภายในวันที่ 1-7 ของเดือนถัดไป จากเดือนที่จ่ายเงินได้

มาตรา 40(6)

วิชาชีพอิสระตามประมวลรัษฎากร

- กฎหมาย, วิศวกรรม, สถาปัตยกรรม, บัญชี, ประณีตศิลปกรรม
- การประกอบโรคศิลปะ

ผู้มีหน้าที่เสียภาษีเงินได้บุคคลธรรมดาที่อยู่นอกประเทศไทย

หักภาษีร้อยละ 15

ภ.ง.ด.3/นำส่งภายในวันที่ 1-7 ของเดือนถัดไป จากเดือนที่จ่ายเงินได้



มาตรา 40 แห่ง  
ประมวลรัษฎากร

ประเภท  
เงินได้พึงประเมิน

ผู้รับเงินได้พึงประเมิน  
ที่ถูกหักภาษี

วิธีการหักภาษี  
และอัตราภาษี

แบบฯ และ  
กำหนดเวลานำส่งภาษี

มาตรา 40(8)	รางวัลในการประกวด/ แข่งขันชิงโชค	ผู้มีหน้าที่เสียภาษี เงินได้บุคคลธรรมดา ที่อยู่ในและนอก ประเทศไทย	หักภาษีร้อยละ 5	ภ.ง.ด.3/นำส่งภายใน วันที่ 1-7 ของเดือน ถัดไปจากเดือน ที่จ่ายเงินได้
มาตรา 40(8)	ค่าแสดงของนักแสดง สาธารณะ (นักร้อง นักดนตรี นักแสดง นักกีฬาอาชีพ)	นักแสดงสาธารณะ ที่อยู่ในประเทศไทย  นักแสดงสาธารณะ ที่อยู่นอกประเทศไทย	หักภาษีร้อยละ 5  หักภาษีตามบัญชีอัตรา ภาษีเงินได้บุคคลธรรมดา	ภ.ง.ด.3/นำส่งภายใน วันที่ 1-7 ของเดือน ถัดไปจากเดือน ที่จ่ายเงินได้

## โทษทางอาญา

1. ไม่ยื่นขอมีเลขประจำตัวผู้เสียภาษีอากร ต้องระวางโทษปรับไม่เกิน 2,000 บาท
2. ไม่ยื่นแบบแสดงรายการภาษีภายในกำหนดเวลา ต้องระวางโทษปรับไม่เกิน 2,000 บาท
3. ไม่จัดทำรายงานเงินสดรับ-จ่าย ต้องระวางโทษปรับไม่เกิน 2,000 บาท
4. เจตนาละเลย ไม่ยื่นแบบแสดงรายการเพื่อหลีกเลี่ยงการเสียภาษี ต้องระวางโทษปรับไม่เกิน 5,000 บาท หรือจำคุกไม่เกิน 6 เดือน หรือทั้งจำทั้งปรับ

### \* เบี้ยปรับ

- กรณีไม่ยื่นแบบแสดงรายการภาษี ต้องเสียเบี้ยปรับ 2 เท่าของภาษีต้องชำระ
- กรณียื่นแบบแสดงรายการภาษีภายในกำหนดเวลา แต่ชำระภาษีขาดไปเสียเบี้ยปรับ 1 เท่า ของภาษีที่ชำระขาดไป

### \* เงินเพิ่ม

- กรณีไม่ยื่นแบบแสดงรายการภาษี เสียเงินเพิ่มร้อยละ 1.5 ต่อเดือนของภาษีต้องชำระ นับแต่วันพ้นกำหนดเวลายื่นแบบฯ จนถึงวันที่ชำระภาษี
- กรณียื่นแบบแสดงรายการภาษีภายในกำหนดเวลา แต่ชำระภาษีขาดไปเสียเงินเพิ่มร้อยละ 1.5 ต่อเดือนของภาษีที่ชำระขาดไป จนถึงวันที่ชำระภาษี

## เบี้ยปรับเงินเพิ่ม



**ກາລພນວກ**

**กฎกระทรวง  
ฉบับที่ ๒๖๙ (พ.ศ.๒๕๕๒)  
ออกตามความในประมวลรัษฎากร  
ว่าด้วยการยกเว้นรัษฎากร**

อาศัยอำนาจตามความในมาตรา ๔ แห่งประมวลรัษฎากร ซึ่งแก้ไขเพิ่มเติมโดยพระราชบัญญัติแก้ไขเพิ่มเติมประมวลรัษฎากร (ฉบับที่ ๒๐) พ.ศ. ๒๕๑๓ และมาตรา ๔๒ (๑๗) แห่งประมวลรัษฎากร ซึ่งแก้ไขเพิ่มเติมโดยพระราชบัญญัติแก้ไขเพิ่มเติมประมวลรัษฎากร (ฉบับที่ ๑๐) พ.ศ. ๒๕๔๖ อันเป็นกฎหมายที่มีบทบัญญัติบางประการเกี่ยวกับการจำกัดสิทธิและเสรีภาพของบุคคล ซึ่งมาตรา ๒๙ ประกอบกับมาตรา ๓๓ และมาตรา ๔๑ ของรัฐธรรมนูญแห่งราชอาณาจักรไทย บัญญัติให้กระทำได้โดยอาศัยอำนาจตามบทบัญญัติแห่งกฎหมาย รัฐมนตรีว่าการกระทรวงการคลังออกกฎกระทรวงไว้ดังต่อไปนี้

ข้อ ๑ ให้ยกเลิกความใน (๗๔) ของข้อ ๒ แห่งกฎกระทรวง ฉบับที่ ๑๒๖ (พ.ศ. ๒๕๐๙) ออกตามความในประมวลรัษฎากร ว่าด้วยการยกเว้นรัษฎากร ซึ่งแก้ไขเพิ่มเติมโดยกฎกระทรวง ฉบับที่ ๒๖๖ (พ.ศ. ๒๕๕๑) ออกตามความในประมวลรัษฎากร ว่าด้วยการยกเว้นรัษฎากร และให้ใช้ความต่อไปนี้แทน

“(๗๔) เงินได้ของวิสาหกิจชุมชนตามกฎหมายว่าด้วยการส่งเสริมวิสาหกิจชุมชน เฉพาะที่เป็นห้างหุ้นส่วนสามัญหรือคณะบุคคลที่มีใช้นิติบุคคล ซึ่งมีเงินได้ไม่เกินหนึ่งล้านแปดแสนบาท สำหรับปีภษนั้น ทั้งนี้สำหรับเงินได้พึงประเมินที่ได้รับตั้งแต่วันที่ ๑ มกราคม พ.ศ. ๒๕๕๒ ถึงวันที่ ๓๑ ธันวาคม พ.ศ. ๒๕๕๓ และให้เป็นไปตามหลักเกณฑ์ วิธีการ และเงื่อนไขที่อธิบดีประกาศกำหนด”

ข้อ ๒ ความใน (๗๔) ของข้อ ๒ แห่งกฎกระทรวง ฉบับที่ ๑๒๖ (พ.ศ. ๒๕๐๙) ออกตามความในประมวลรัษฎากร ว่าด้วยการยกเว้นรัษฎากร ซึ่งแก้ไขเพิ่มเติมโดยกฎกระทรวง ฉบับที่ ๒๖๖ (พ.ศ. ๒๕๕๑) ออกตามความในประมวลรัษฎากร ว่าด้วยการยกเว้นรัษฎากร ให้ยังคงใช้บังคับต่อไป เฉพาะในการปฏิบัติจัดเก็บภาษีเงินได้ที่ค้างอยู่หรือพึงชำระก่อนวันที่ ๑ มกราคม พ.ศ. ๒๕๕๒

ให้ไว้ ณ วันที่ ๓๐ มีนาคม พ.ศ. ๒๕๕๒

**ประดิษฐ์ ภัทรประสิทธิ์**

(นายประดิษฐ์ ภัทรประสิทธิ์)

รัฐมนตรีช่วยว่าการฯ รักษาการแทน

รัฐมนตรีว่าการกระทรวงการคลัง

**หมายเหตุ :-** เหตุผลในการประกาศใช้กฎกระทรวงฉบับนี้ คือ เนื่องจากรัฐบาลมีนโยบายในการกระตุ้นเศรษฐกิจของประเทศโดยการกำหนดให้สิทธิประโยชน์ทางภาษีเพิ่มขึ้นแก่วิสาหกิจชุมชนตามกฎหมายว่าด้วยการส่งเสริมวิสาหกิจชุมชน สมควรปรับปรุงการยกเว้นเงินได้พึงประเมินที่ไม่ต้องรวมคำนวณเพื่อเสียภาษีเงินได้บุคคลธรรมดาของวิสาหกิจชุมชนดังกล่าวซึ่งมีเงินได้ไม่เกินหนึ่งล้านแปดแสนบาท ตั้งแต่วันที่ ๑ มกราคม พ.ศ. ๒๕๕๒ ถึงวันที่ ๓๑ ธันวาคม พ.ศ. ๒๕๕๓ เพื่อส่งเสริมและสนับสนุนวิสาหกิจชุมชนรวมทั้งทำให้เศรษฐกิจของชุมชนมีความเข้มแข็งและมีการพัฒนาอย่างยั่งยืน จึงจำเป็นต้องออกกฎกระทรวงนี้

*(ร.จ.ฉบับกฤษฎีกา เล่ม 126 ตอนที่ 23 ก วันที่ 8 เมษายน 2552)*

**ประกาศอธิบดีกรมสรรพากร  
เกี่ยวกับภาษีเงินได้ (ฉบับที่ ๑๖๑)  
เรื่อง กำหนดให้ผู้มีหน้าที่เสียภาษีเงินได้บุคคลธรรมดา  
และมีได้เป็นผู้ประกอบการจดทะเบียนภาษีมูลค่าเพิ่ม  
จัดทำบัญชีหรือรายงานแสดงรายได้และรายจ่าย**

เพื่อประโยชน์ในการจัดเก็บภาษีอากร อาศัยอำนาจตามความใน มาตรา 17(1) แห่งประมวลรัษฎากร ซึ่งแก้ไขเพิ่มเติมโดยพระราชบัญญัติแก้ไขเพิ่มเติมประมวลรัษฎากร (ฉบับที่ 25) พ.ศ. 2525 อธิบดีกรมสรรพากรโดยอนุมัติรัฐมนตรีว่าการกระทรวงการคลัง กำหนดให้ผู้มีหน้าที่เสียภาษีเงินได้บุคคลธรรมดาและมีได้เป็นผู้ประกอบการจดทะเบียนภาษีมูลค่าเพิ่ม มีหน้าที่จัดทำบัญชีหรือรายงานแสดงรายได้และรายจ่าย และลงรายการในบัญชีหรือรายงานแสดงรายได้และรายจ่าย ดังต่อไปนี้

ข้อ 1 ให้ยกเลิกประกาศอธิบดีกรมสรรพากร เกี่ยวกับภาษีเงินได้และภาษีการค้า (ฉบับที่ 1) เรื่อง กำหนดให้ผู้ประกอบการค้าที่ต้องเสียภาษีการค้าหรือแม้ไม่ต้องเสียภาษีการค้า แต่ต้องเสียภาษีเงินได้ ปฏิบัติเกี่ยวกับการจัดทำบัญชีรายรับเป็นประจำวันและกำหนดแบบบัญชีคุมสินค้า ลงวันที่ 31 มกราคม พ.ศ. 2505

ข้อ 2 ให้ผู้มีหน้าที่เสียภาษีเงินได้บุคคลธรรมดา และมีได้เป็นผู้ประกอบการจดทะเบียนภาษีมูลค่าเพิ่ม เฉพาะผู้มีเงินได้พึงประเมินตามมาตรา 40(5) (6) (7) และ (8) แห่งประมวลรัษฎากร จัดทำบัญชีหรือรายงานแสดงรายได้และรายจ่ายเป็นประจำวัน โดยต้องมีรายการและข้อความอย่างน้อยตามแบบที่แนบท้ายประกาศนี้

ข้อ 3 การจัดทำบัญชีหรือรายงานแสดงรายได้และรายจ่ายเป็นประจำวัน ตามข้อ 2 ให้ทำเป็นภาษาไทย ถ้าทำเป็นภาษาต่างประเทศให้มีภาษาไทยกำกับ และให้ลงรายการในบัญชีหรือรายงานแสดงรายได้และรายจ่ายภายใน 3 วันทำการ นับแต่วันที่มียาได้หรือรายจ่าย

ข้อ 4 ในกรณีที่มีปัญหาในการปฏิบัติตามประกาศนี้ ให้อธิบดีกรมสรรพากรมีอำนาจวินิจฉัย และคำวินิจฉัยของอธิบดีกรมสรรพากรให้ถือเป็นที่สุด

ประกาศนี้ให้ใช้บังคับตั้งแต่วันที่ลงประกาศนี้เป็นต้นไป

ประกาศ ณ วันที่ 21 ธันวาคม พ.ศ. 2549

**พิชาติ เกษเรือง**

(นายพิชาติ เกษเรือง)

รองอธิบดี รักษาราชการแทน

อธิบดีกรมสรรพากร

\* รูปแบบรายงานมีรายการและข้อความอย่างน้อยตามแบบที่แนบท้ายประกาศนี้ ดูได้ที่หน้า 35

\* **ติดต่อสอบถาม  
และขอข้อมูล  
กับเราได้ที่**

\* **RD Call Center**  
โทร. 02 272 8000

\* **เว็บไซต์กรมสรรพากร**  
[www.rd.go.th](http://www.rd.go.th)

\* สำนักงานสรรพากรภาค  
สำนักงานสรรพากรพื้นที่  
สำนักงานสรรพากรพื้นที่สาขา

\* note

\* note

\* note

A large rectangular area with a light green border and rounded corners, containing horizontal dotted lines for writing.